

DEEL 3

ONTWIKKELINGSTRAJECT

Het grote verhaal van het ecosysteemperspectief behoeft een tegenwicht in een meer praktische inventarisatie van kansen zoals die worden gezien en ervaren door boeren in de regio. De verschillen tussen het vergezicht van de voedselbosbouw en de dagelijkse praktijk van het boerenbedrijf zijn nog groot. Toch biedt juist het vergezicht ook hoop en inspiratie aan jonge boeren om de toekomst van hun bedrijf vorm te geven.

Daarom zijn we met een aantal boeren in gesprek gegaan (zoals beschreven in DEEL 1). Hieruit bleek een interesse om de mogelijkheden nader te verkennen en meer kennis op te doen. Het Ontwikkelingstraject Voedselbosbouw opgezet in samenwerking met LTO Noord voorziet in deze behoefte. Hierin hebben we samen met boeren gekeken welke kansen er op hun bedrijven liggen en welke kennis en vaardigheden daarvoor nodig zijn. Met bijdragen van verschillende experts die elk op verschillende manieren in de praktijk bezig zijn met voedselbosbouw werd dit concreet gemaakt.

Ontwikkelingstraject voedselbosbouw

Voor agrariërs uit de provincie Zuid-Holland ontwikkelden het Rotterdams Forest Garden Netwerk in samenwerking met Voord&Wij en LTO-Noord een ontwikkelingstraject voedselbosbouw. In dit ontwikkelingstraject krijgen de deelnemers meer inzicht in voedselbosbouw en haar principes en welke mogelijkheden er zijn dit te implementeren in de context van het eigen bedrijf. Aan het einde van de 5 bijeenkomsten

heeft elke deelnemer een beter begrip van voedselbosbouwprincipes en een ruw schetsontwerp van zijn/haar bedrijf met gebruikmaking van deze principes.

Het uitgangspunt was om bestaande boerenbedrijven te stimuleren stappen te nemen richting voedselbosbouw en te onderzoeken wat mogelijkheden en beperkingen zijn.

Stip aan de horizon is een landschap van productieve systemen die zonder bestrijdingsmiddelen of grondbewerking (na de aanleg) en met een minimum aan bemesting een opbrengst leveren die vergelijkbaar is met de huidige landbouw. Dat toekomstbeeld is nu nog veraf. Het traject werkt daarom aan concrete eerste stappen richting dat toekomstbeeld. Of het nu voorzichtige toevoegingen betreft van productielagen binnen een

huidige context of het creëren van een meer-voudig productief agrarisch natuurlandschap. Daarbij wordt uitgegaan van een bandbreedte aan mogelijke vormen van voedselbosbouw, tussen rijenteelt en een volledig voedselbos.

Programma



Bijeenkomst 1 - Voedselbosbouw in zijn volle bandbreedte (16 januari 2018) - met Wouter van Eck (Stichting Voedselbosbouw NL)

In deze bijeenkomst kwamen de basisprincipes van een voedselbos aan bod en de bandbreedte in verschijningsvormen. Wouter van Eck presenteerde de state-of-the-art en de belofte van voedselbosbouw: het inspirerend vergezicht en de theoretische antwoorden op de vragen die daar nog bij horen. Hij gaf prikkelende inzichten zoals het idee dat biodiversiteit kan toenemen op basis van nutriëntenrijkdom in plaats van verschraling. Ook presenteerde hij het mede door hem ontwikkelde model voor 1 hectare productief voedselbos (zie ook kader ii).



Bijeenkomst 2 - Voedselbosbouw binnen het bestaande agrarische bedrijf (30 januari 2018) - met Jeroen Watte (Wervel)

Hoe kan voedselbosbouw bijdragen aan bedrijfssysteem, -identiteit en -economie? Jeroen Watte (agro-ecologisch expert onder meer werkzaam bij Wervel) bood een brede kijk op voedselbosbouw vanuit de agro-ecologie. Hij ziet verbetering van de bodem als voornaamste doel. Hij liet een gevarieerde rij voorbeelden zien van agrarische bedrijven uit België en Nederland die werken met agroforestry. Hij vat de redenen om aan de slag te gaan met voedselbosbouw samen in drie doelstellingen: product (een duurzamer en meer onderscheidend product), productiviteit (een meer duurzame, ecologische inrichting van het bedrijf die de productie ondersteunt met ecosysteemdiensten) en/of maatschappelijke diensten (een duurzamere, prettigere omgeving). Zie ook blz. 54. De prioriteit daarin bepaalt mede de vorm van je bedrijf.



Bijeenkomst 3 - Studiebezoek Voedselbosbouw (13 februari 2018)

Op deze studiereis bezochten we 2 bedrijven die gebruik maken van voedselbosbouw principes binnen hun bedrijfsvoering.

Jos de Clerq liet zien hoe hij ruimte maakt voor agroforestry binnen zijn bedrijf (i.s.m. gemeente e.a. partners). Naast boer is hij ook leraar en dat was te merken aan zijn boeiende presentatie. Hij is pionier in deeltijd wat kansen biedt, maar ook vragen laat over financiële basis.



Het tweede bezoek was aan Samenland van permacultuurpionier Taco Blom. Deze productietuin is volgens principes voedselbosbouw opgezet en combineert in ecologische opzicht gewassen uit de pioniersfase en de semi-climaxfase van de bosrand. Het biedt ruimte voor gevarieerde teelt gericht op korte keten. Blom omarmt het doorlopend experiment, maar het productieve karakter sprak de aanwezige boeren aan. Hij levert direct aan klanten en krijgt een goede prijs voor zijn producten.

Afsluitend werd er gedineerd bij een van Bloms afnemers, vegetarisch restaurant De Levensboom.



Bijeenkomst 4 - Voedselbosbouw in de context van jouw bedrijf (6 maart 2018) - met Xavier San Giorgi (AE Foodforestry)

In de vierde sessie lag de nadruk op toepassen van de lessen en ervaringen uit de voorgaande sessies op het eigen bedrijf. Op basis van zijn ervaring met o.a. een varkenshouderij gaf Xavier San Giorgi een aantal tips voor beginnende boeren die stappen willen zetten richting voedselbosbouw: 1) Houd het experiment overzichtelijk; 2) Ontwikkel het organisch; 3) Neem de langetermijn doelen van je eigen bedrijf als uitgangspunt; 4) Begin meteen met kleine stappen maar houd lange termijn in de gaten.

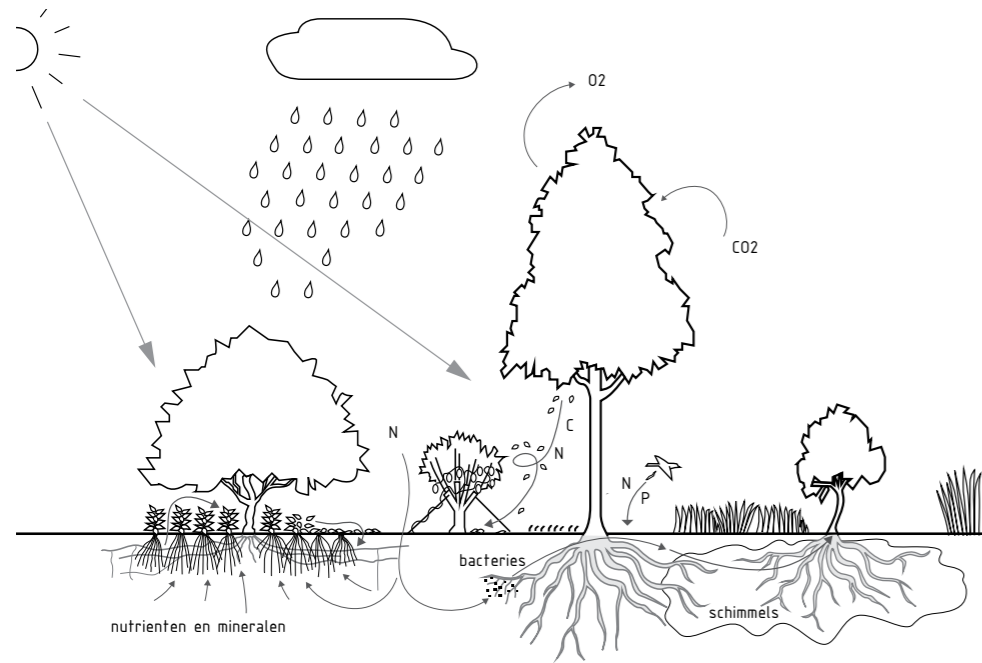
Vervolgens maakten we op basis van het traject tot dan toe een eerste ruwe schets voor de bedrijven van de deelnemers.



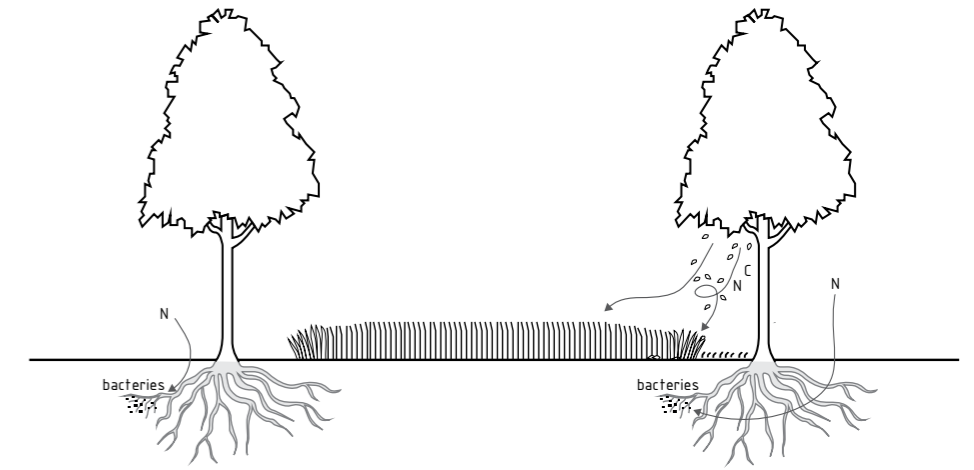
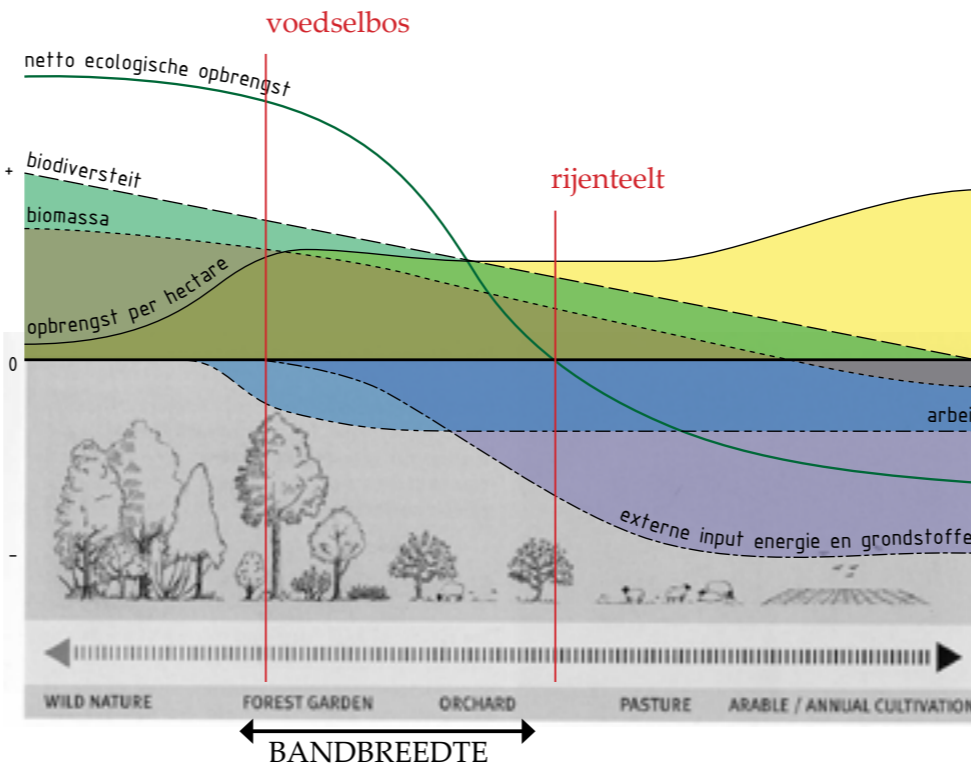
Bijeenkomst 5 - Haalbaarheid; de rekensom (20 maart 2018) met Roos Nijpels (Rich Forests)

In deze laatste sessie keken we nogmaals naar de haalbaarheid. Roos Nijpels vertelde over het project Rich Forests van BOTH ENDS, dat op grote schaal koffieplantages in Sri Lanka en Costa Rica heeft omgevormd tot voedselbosbouwbedrijven met een diversiteit aan producten. Zij zijn bezig met een internationaal voedselboskeurmerk. Ook heeft Rich Forests een model ontwikkelen om kosten en te verwachten baten inzichtelijk te maken voor beginnende boeren dat ook in Nederland toegepast kan worden (zie ook blz. 55-59). Zij ziet een meerwaarde in het verbinden van het Nederlandse voedselbosnetwerk en voedselbosproductie elders. Zij ziet daarbij kansen voor samenwerking in afzet.

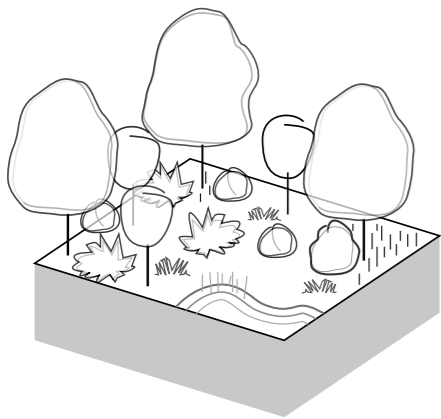
Bandbreedte ontwikkelingstraject



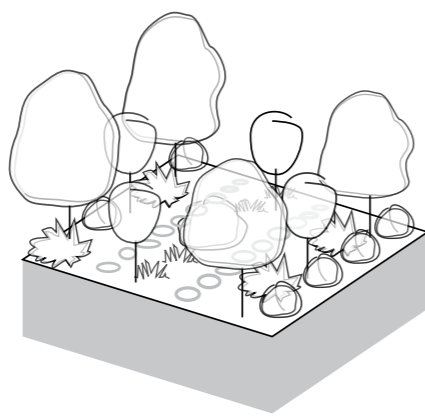
VOEDSELBOS



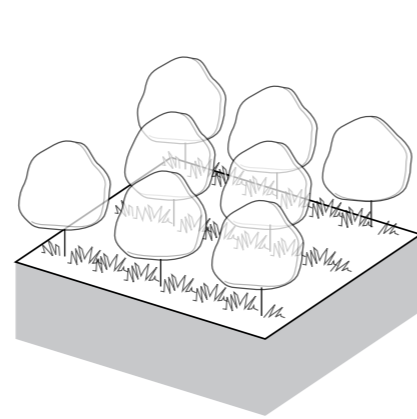
RIJENTEELT



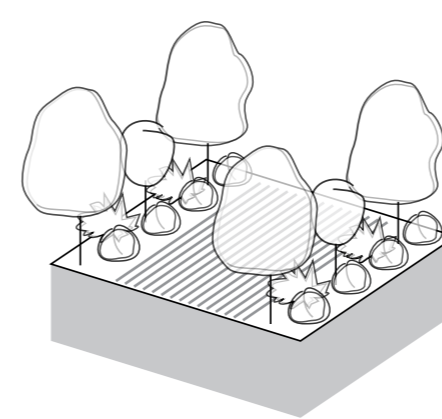
voedselbos



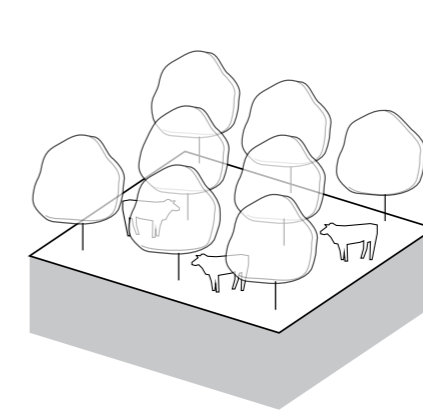
voedselbosgaard



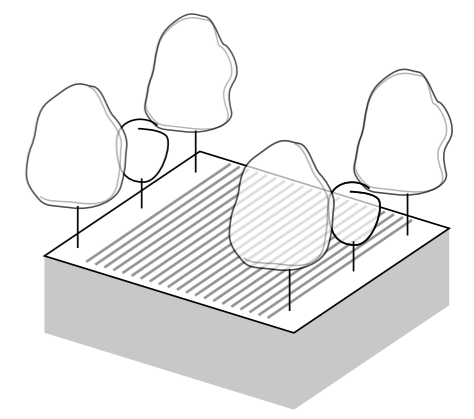
boomgaard met schaduwteelten



rijenteelt met voedselboshaag



bosweide



rijenteelt



Voorbeelden bandbreedte

Een bandbreedte aan mogelijke vormen van voedselbosbouw biedt mogelijkheden om stapsgewijs richting voedselbosbouw op te schuiven op een manier en in een tempo die bij ieder bedrijf past. Tussen rijenteelt (landbouw met bomen) en voedselbos zijn overgangsmoedellen met meer diversiteit en ecosysteem-eigenschappen dan rijenteelt en met minder radicale consequenties voor oogst en onderhoud dan een voedselbos.

Rijenteelt (alley cropping) is de naam voor toepassing van bomenrijen tussen meer gangbare, eenjarige teelten of beweiding door vee. Deze vorm van agroforestry is in opkomst, en er is inmiddels al ervaring mee opgedaan door boeren, met name in Frankrijk en Vlaanderen. Ook zijn de voorbeelden wetenschappelijk onderbouwd met praktijkexperimenten in Nederland. Het vormt daarom een goede

basisreferentie, een eerste stap richting de stip aan de horizon.

Aan het andere eind van het spectrum staat het voedselbos. Het voedselbos is ingericht als een natuurlijk ecosysteem, maar met eetbare soorten. Het idee is dat effecten die zich in rijenteelt voordoen (zoals: vastleggen en beschikbaar maken van voeding;

beschutting en natuurlijke gewasbescherming door hogere biodiversiteit) nog veel sterker aanwezig zijn als de teelt meer wordt ingericht naar voorbeeld van de natuur. Dit heeft wel consequenties voor de manier van telen: van aanleg en beheer tot oogst.



Na afloop van het traject willen drie van de vier boeren verder met voedselbosbouw.

Een van hen wil vooral aan de slag met kleine aanpassingen op en rond het erf, voor het verhaal en voor eigen gebruik.

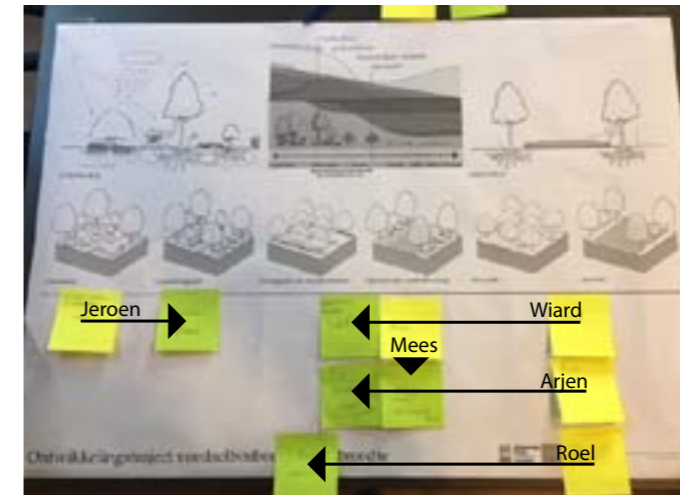
Twee anderen zien (ook) mogelijkheden op grotere schaal: op een nieuwe locatie, bijvoorbeeld als pachter in de recreatieve zone aan de rand van de stad; of op een locatie op (of aangrenzend aan) het eigen bedrijf. Op deze schaal zien zij kansen voor een combinatie van rijenteelt en voedselbosbouw.

Een vierde boer vindt het interessant maar heeft de fase waarin hij pionierde (met biologische landbouw) al achter zich.

De boeren zijn in het algemeen opgeschoven in hun ambitie van rijenteelt (landbouw met bomenrijen) naar een meer diverse polycultuur op rij (zie onderstaande afbeelding). Voedselbosboer Jeroen van Voedselbos Vlaardingen is juist vanuit het 'romantische voedselbos' opgeschoven richting een meer op oogstbaarheid gerichte agrarische vorm van voedselbosbouw.

De ambities van de deelnemers zijn sterk gekoppeld aan hun bedrijf en de mogelijkheden die zich daar voor doen. De eerdergenoemde bedrijven zitten óf midden in de fosfaatrechten-discussie óf zijn deel van een groter gebiedsontwikkelingstraject. Geen van de plannen op grotere schaal staat daarom vast. De tijd moet uitwijzen welke vorm de voedselbosambities gaan aannemen. Wel werd het traject door alle deelnemende boeren als heel waardevol gezien, als plek voor ontmoeting en uitwisseling en als bron van inspiratie.

Als team hebben we inzicht gekregen in de vragen en motivatie van boeren en LTO en we hebben een duidelijker beeld van de uitdagingen en vragen die nog beantwoord moeten worden, en van mogelijke strategieën om stapsgewijs richting voedselbosbouw te werken.



Een kleine indicatie van de invloed van het Ontwikkelingstraject. We vroegen de deelnemers aan te geven waar zij zichzelf zagen op de bandbreedte voedselbosbouw bij aanvang (geel) en na afloop (groen) van het traject.